



ERG Oil Sicilia Srl

Documento Valutazione dei Rischi Interferenze

- Ditte Appaltatrici -

(ex art. 26 del D.Lgs. 81/2008)

**UFFICI di Catania
Via S. Paolo, 57
95030 Gravina di Catania (CT)**

PREMESSA

Quanto contenuto in questo documento rappresenta l'adempimento della Committente – ERG Oil Sicilia Srl Uffici di Catania - circa il "**Documento Unico di Valutazione dei rischi indicante le misure adottate per eliminare o ridurre al minimo i rischi da interferenze**" come previsto dall'art. 26, comma 3 del D.Lgs 81/2008.

Le Imprese Appaltatrici ed i Lavoratori Autonomi dovranno esaminarlo con la massima cura ed attenzione e far pervenire alla Committente le proprie considerazioni, integrazioni o commenti, ed inoltre indicare separatamente e dettagliatamente il proprio costo relativo alla sicurezza del lavoro.

Il Presente Documento è parte integrante ed è allegato al Contratto di Appalto.

Tale documento contiene le informazioni sui rischi specifici degli ambienti di lavoro, misure di prevenzione e di emergenza per le imprese secondo quanto previsto dal D. Lgs. 81/2008 (in particolare dall'art. 26) e fornisce a chiunque (lavoratori autonomi od imprese appaltatrici) sia chiamato ad operare all'interno dei suddetti Uffici per i lavori sopra indicati, le conoscenze ed i dati necessari al fine di poter:

- a) essere informato sui pericoli e sui rischi specifici connessi all'ambiente ed all'attività degli Uffici e sulle conseguenti misure di prevenzione e di emergenza predisposte;
- b) essere informato sull'organizzazione, sui regolamenti e sulle procedure (emergenze incluse) della committente;
- c) programmare ed attuare tutte le misure di prevenzione e di protezione, sia generali sia specifiche, di propria competenza e responsabilità, sulla base della conoscenza del sito di cui sopra;
- d) cooperare con la committente e le altre imprese appaltatrici o lavoratori autonomi, eventualmente impegnati all'interno dello stesso cantiere, per attuare le misure di protezione e prevenzione dai rischi sul lavoro dell'attività lavorativa oggetto dell'appalto o contratto;
- e) contribuire al coordinamento degli interventi di prevenzione e protezione in caso di **interferenze** fra i propri lavori, quelli delle altre imprese eventualmente presenti e le attività svolte presso gli Uffici;
- f) provvedere alla necessaria e conseguente opera di informazione e formazione dei propri dipendenti sui rischi e sulle misure generali e specifiche di tutela.

Nel rispetto del principio di autonomia e responsabilità proprie dei contraenti, presupposto di validità e di rilevanza di ogni contratto di appalto o d'opera, questo documento non intende esaurire gli obblighi e le responsabilità conseguenti in materia di salute e sicurezza dei lavoratori dipendenti a carico dell'impresa, chiamati ad operare per l'esecuzione dei lavori indicati.

Le imprese appaltatrici ed i lavoratori autonomi sono quindi e comunque tenuti al più rigoroso rispetto delle normative vigenti sulla prevenzione degli infortuni, sull'igiene del lavoro e sul miglioramento della sicurezza e della salute dei lavoratori sul luogo di lavoro, così come essi, per le stesse finalità, devono intendersi impegnati all'adozione delle più aggiornate tecnologie e dei criteri di buona tecnica nell'esecuzione dei lavori ad essi affidati.

Il personale delle imprese appaltatrici ed i lavoratori autonomi devono essere sempre identificabili, mediante la tessera di riconoscimento corredata di fotografia, contenente le generalità del lavoratore e l'indicazione del datore di lavoro.

Articolo 26
Obblighi connessi ai contratti d'appalto o d'opera o di somministrazione

1. Il datore di lavoro, in caso di affidamento di lavori, servizi e forniture all'impresa appaltatrice o a lavoratori autonomi all'interno della propria azienda, o di una singola unità produttiva della stessa, nonché nell'ambito dell'intero ciclo produttivo dell'azienda medesima sempre che abbia la disponibilità giuridica dei luoghi in cui si svolge l'appalto o la prestazione di lavoro autonomo:
 - a)
 - b) fornisce agli stessi soggetti dettagliate informazioni sui rischi specifici esistenti nell'ambiente in cui sono destinati ad operare e sulle misure di prevenzione e di emergenza adottate in relazione alla propria attività.
2. Nell'ipotesi di cui al comma 1, i datori di lavoro, ivi compresi i subappaltatori:
 - a) cooperano all'attuazione delle misure di prevenzione e protezione dai rischi sul lavoro incidenti sull'attività lavorativa oggetto dell'appalto;
 - b) coordinano gli interventi di protezione e prevenzione dai rischi cui sono esposti i lavoratori, informandosi reciprocamente anche al fine di eliminare rischi dovuti alle interferenze tra i lavori delle diverse imprese coinvolte nell'esecuzione dell'opera complessiva.
3. Il datore di lavoro committente promuove la cooperazione ed il coordinamento di cui al comma 2, elaborando un unico documento di valutazione dei rischi che indichi le misure adottate per eliminare o, ove ciò non è possibile, ridurre al minimo i rischi da interferenze. Tale documento è allegato al contratto di appalto o di opera e va adeguato in funzione dell'evoluzione dei lavori, servizi e forniture.
Le disposizioni del presente comma non si applicano ai rischi specifici propri dell'attività delle imprese appaltatrici o dei singoli lavoratori autonomi.
.....
5. Nei singoli contratti di subappalto, di appalto e di somministrazione,, devono essere specificamente indicati a pena di nullità ai sensi dell'articolo 1418 del codice civile i costi delle misure adottate per eliminare o, ove ciò non sia possibile, ridurre al minimo i rischi in materia di salute e sicurezza sul lavoro derivanti dalle interferenze delle lavorazioni.
.....
8. Nell'ambito dello svolgimento di attività in regime di appalto o subappalto, il personale occupato dall'impresa appaltatrice o subappaltatrice deve essere munito di apposita tessera di riconoscimento corredata di fotografia, contenente le generalità del lavoratore e l'indicazione del datore di lavoro.

Parte 1^a

MISURE GENERALI DI SALUTE E SICUREZZA

1. RIFERIMENTI NORMATIVI

Elenchiamo le principali norme vigenti per la tutela della sicurezza e della salute dei lavoratori sul luogo di lavoro:

DM 12/9/58	"Istituzione del registro degli infortuni"
D.Lgs. 475/92	"Requisiti essenziali di sicurezza dei Dispositivi di Protezione Individuale"
DPR 459/96	"Direttiva Macchine"
DPR 37/98	"Regolamento recante disciplina ai procedimenti di prevenzione incendi"
DM 10.03.98	"Criteri generali di sicurezza antincendio e per la gestione dell'emergenza nei luoghi di lavoro"
D. Lgs. 285/98	"Classificazione, imballaggio ed etichettatura dei preparati pericolosi"
D.Lgs. 152/06	"Norme in materia ambientale"
DM 37/2008	"Norme per la sicurezza degli impianti"
D. Lgs. 81/2008 e s.m.i.	"Tutela della salute e della sicurezza nei luoghi di lavoro"

Queste leggi vanno rispettate in ogni fase dell'attività, unitamente alle disposizioni emanate dalle altre Autorità locali e di controllo.

2. POLITICA SALUTE SICUREZZA AMBIENTE

Salute, Sicurezza delle persone e tutela dell'Ambiente costituiscono valori primari nella cultura d'impresa del Gruppo ERG e pertanto costituiscono un importante impegno nella operatività delle diverse realtà funzionali e nei rapporti con la comunità esterna.

È convinzione di ERG che la completa integrazione delle proprie attività nel territorio sia condizione primaria per il raggiungimento dei suoi obiettivi di sviluppo.

Nel rispetto di questi principi, ERG intende:

- promuovere ed attuare ogni ragionevole iniziativa finalizzata a minimizzare i rischi e a rimuovere le cause che possano mettere a repentaglio la sicurezza e la salute del proprio personale nonché di coloro che sono presenti nel territorio delle proprie realtà operative;
- assicurare un'attenzione ed un impegno continuo per migliorare le proprie performances in campo ambientale attraverso la riduzione delle emissioni nell'aria, nell'acqua e nel suolo ed un utilizzo responsabile e consapevole delle risorse naturali;
- valutare in anticipo gli impatti ambientali di tutte le nuove attività, processi e prodotti;
- sviluppare un rapporto di costruttiva collaborazione, improntata alla massima trasparenza e fiducia, sia al proprio interno sia con la collettività esterna e le Istituzioni nella gestione delle problematiche della Salute, della Sicurezza e dell'Ambiente;
- mantenere elevati indici di sicurezza e ambientali attraverso l'implementazione di sistemi di gestioni efficaci.

ERG, nella consapevolezza che per il raggiungimento degli obiettivi sopra riportati sia determinante il contributo attivo di tutto il proprio personale, svilupperà una continua opera d'informazione, sensibilizzazione e formazione mirata.

La messa in atto di comportamenti coerenti con le linee politiche societarie sarà considerato elemento di valutazione delle prestazioni individuali, posto che il rispetto delle norme di legge deve essere costantemente assicurato dal Gruppo e da tutto il personale, a qualsiasi livello di responsabilità.

ERG promuove la diffusione della politica tra i propri fornitori e clienti, in particolare nei confronti delle imprese appaltatrici presenti all'interno dei siti operativi.

Periodicamente, saranno effettuati opportuni riesami e verifiche per valutare i risultati raggiunti, in funzione del sistema d'indicatori di riferimento identificati dalle Società, e per definire le eventuali azioni correttive.

Originale firmato da:
Alessandro Garrone
Amministratore Delegato
ERG S.p.A

3. NORME GENERALI DI SICUREZZA

INTEGRAZIONE DELLE VIGENTI NORME DI LEGGE PER LA PREVENZIONE DEGLI INFORTUNI SUL LAVORO E DI SICUREZZA PER LE IMPRESE CHE ESEGUONO LAVORI ALL'INTERNO DEGLI UFFICI

L'Impresa ha l'obbligo di adottare le misure che, secondo la particolarità dei lavori, l'esperienza e la tecnica, sono necessarie a tutelare l'integrità fisica e la personalità morale dei prestatori di lavoro. Tutti i lavori eseguiti devono essere conformi alle norme di legge, alle condizioni contrattuali, alle norme fissate dalla ERG Oil Sicilia e/o contenute nei piani di sicurezza e coordinamento.

L'impresa è responsabile degli atti e delle omissioni del suo personale che opera negli Uffici e dovrà garantire che conoscano e rispettino tutte le norme e prescrizioni di sicurezza di cui al comma precedente.

Funzionari della Committente o incaricati, eseguiranno sopralluoghi per accertare che i vari lavori siano eseguiti a regola d'arte rispettando tutte le norme e prescrizioni di sicurezza.

Nei casi di palesi inadempienze, la Committente si riserva sia di sospendere i lavori fino a quando non saranno state regolarizzate le infrazioni rilevate, sia di far allontanare dal cantiere i lavoratori che debitamente non rispettano le norme di sicurezza di legge e quelle richiamate dal presente documento.

MISURE GENERALI DI COMPORTAMENTO PER L'AMBIENTE, SALUTE E SICUREZZA

Le Imprese Appaltatrici ed i Lavoratori Autonomi dovranno rispettare:

- tutta la normativa vigente in materia di Ambiente, Salute e Sicurezza;
- tutte le norme generali di comportamento della sicurezza da tenere all'interno degli Uffici ove viene realizzata l'opera;
- i Divieti previsti;
- le misure, criteri e modalità di utilizzo di impianti comuni, quali infrastrutture, viabilità, mezzi logistici e sistemi di protezione e soccorso;
- le misure per l'installazione di cantieri all'interno del sito (recinzioni, allacciamenti elettrici, luce, gas, aria compressa, energia di qualsiasi tipo, ecc.);
- le regole da tenere in caso di emergenza.

Ed inoltre

- Comunicare alla Committente il/i nominativi dell'organizzazione di sicurezza dell'Appaltatore sul cantiere.
- Segnalare alla Committente qualsiasi incidente, mancato incidente, non conformità occorsa al personale della Ditta Appaltatrice.
- Per le modalità tecniche di esecuzione delle varie e singole misure adottate si dovrà fare riferimento all'organizzazione della committente nel sito dei lavori.

Organizzazione di salute e sicurezza

La ERG Oil Sicilia ha una propria organizzazione di sicurezza cui si può fare riferimento per il tramite del Responsabile dell'Ufficio, che gestisce le attività delle Ditte terze interne agli Uffici di Catania.

Presso gli Uffici di Catania è disponibile una **Cassetta di Primo Soccorso** per il primo intervento in caso di infortunio.

Divieti da rispettare

È **VIETATO FUMARE** all'interno degli uffici; è possibile fumare soltanto all'esterno, nelle aree appositamente previste e dotate di portacenere.

È **VIETATO USARE FIAMME LIBERE** o iniziare lavori da cui può originare **FUMO** o **POLVERE**, senza la preventiva autorizzazione della Committente e la messa in opera delle adeguate misure di prevenzione e protezione.

ORGANIZZAZIONE DEL LUOGO DI LAVORO

- **Recinzioni e segnaletica di sicurezza**

Qualunque lavoro svolto in un sito operativo deve avvenire in luogo adeguatamente recintato e segnalato e comunque in modo da ridurre al minimo i rischi ed i disagi per l'operatività stessa degli Uffici.

Deve essere prevista la segnaletica di sicurezza ai sensi del D.Lgs. 493/96 in presenza di rischi residui che non possono essere eliminati o limitati con adeguate misure, dispositivi o mezzi di protezione; quanto detto allo scopo di:

- a) avvertire di un rischio o di un pericolo le persone esposte;
- b) vietare comportamenti che potrebbero creare pericolo;
- c) prescrivere determinati comportamenti necessari al fine della sicurezza;
- d) fornire indicazioni riguardanti le uscite di sicurezza;
- e) fornire altre indicazioni in materia di prevenzione.

Qualora un cantiere sia lasciato incustodito, anche per brevi periodi, la zona dovrà essere lasciata in condizioni di sicurezza.

- **Precauzioni antincendio**

Allo scopo di minimizzare le occasioni d'incendio nel cantiere è inoltre necessario:

- a) non accumulare materiali infiammabili senza prendere le dovute cautele;
- b) eliminare giornalmente gli eventuali scarti infiammabili di lavorazione;
- c) prima di utilizzare fiamme libere o eseguire saldature elettriche predisporre schermi resistenti al fuoco nelle vicinanze di sostanze infiammabili o materiali combustibili;

- d) stoccare le sostanze infiammabili necessarie alla lavorazione giornaliera in luogo apposito e ben aerato.

- **Ordine e pulizia**

L'Impresa deve tenere continuamente in ordine l'area di cantiere, durante tutte le fasi lavorative, ed in particolare:

- a) evitare di lasciare attrezzi fuori posto o in posizione di potenziale pericolo (materiali in quota, mezzi sporgenti, attrezzi per le scale, ecc.);
- b) il materiale di scarto dovrà essere controllato e deposto in zone stabilite e/o contenitori e smaltito a regola d'arte;
- c) le attrezzature e i materiali devono essere mantenuti puliti ed in perfetta efficienza;
- d) il cantiere alla fine di ogni lavoro deve essere pulito completamente.

- **Apparecchiature elettriche ed impianti**

Prima di utilizzare un'apparecchiatura elettrica o un impianto è obbligatorio essere autorizzato dal Committente ed è necessario:

- a) accertarsi che tutti gli impianti e le apparecchiature elettriche sono collegate a terra in conformità con le leggi vigenti in materia;
- b) verificare che l'impianto elettrico è fornito di un interruttore generale segnalato e facilmente accessibile in caso di emergenza;
- c) mettere fuori tensione ed in sicurezza le parti attive per tutta la durata dei lavori;
- d) posizionare ostacoli rigidi che impediscono l'avvicinamento alle parti attive;
- e) mantenere persone, macchine operatrici, apparecchi di sollevamento, ponteggi ed ogni altra attrezzatura a distanza di sicurezza.

È vietato eseguire lavori sotto tensione.

Chi lavora con apparecchiature elettriche dovrà essere adeguatamente addestrato ed abilitato.

- **Gestione dei Rifiuti**

I materiali di scarto classificati come rifiuti dovranno essere smaltiti in conformità alle leggi vigenti.

È vietato scaricare deliberatamente nelle fogne o sversare nel terreno sostanze pericolose.

- **D.P.I. – Dispositivi di Protezione Individuale**

Le Imprese forniranno ai loro dipendenti i dispositivi di protezione individuale, secondo quanto richiesto dalla loro valutazione dei rischi e comunque ai sensi del D.Lgs. 81/2008 e conformi alle norme del Decreto 475/92.

L'Impresa è responsabile di fornire in dotazione il corretto tipo di protezione per lo specifico lavoro.

Per i lavori in quota vanno sempre indossate cinture di sicurezza.

Si ricorda ai responsabili/supervisori delle Imprese, che essi dovranno dare il buon esempio indossando in ogni momento l'abbigliamento protettivo adeguato, quando si trovano in cantiere.

- **Lavori a caldo**

Per lavori a caldo si intende qualunque lavoro che coinvolga o produca una fiamma non protetta, scintille o simili o che potrebbe rappresentare una fonte di incendio se fossero presenti sostanze combustibili e/o infiammabili.

Sono lavori a caldo, ad esempio:

- a) saldature;
- b) uso di dischi abrasivi da taglio (usati su metallo e calcestruzzo);
- c) bruciatura e smerigliatura.

L'Impresa ha l'obbligo di prendere tutte le precauzioni previste al fine di eliminare/ridurre al minimo i rischi di incidenti; tutto il personale coinvolto in operazioni di lavoro a caldo dovrà essere addestrato.

Lavori in quota

Per lavori in quota si intende un'attività lavorativa che espone il lavoratore al rischio di caduta da una quota posta ad altezza superiore a 2 mt rispetto ad un piano stabile.

- **Scale semplici portatili (a mano)**

È consentito fare lavori utilizzando le scale solo per lavori di brevissima durata, fermo restando che:

- a) è obbligatorio usare scale fabbricate secondo le norme vigenti e mantenute in buono stato;
- b) la scala deve essere posta su una base solida e piana;
- c) le scale devono essere dotate di dispositivi antisdrucchiolo alle estremità inferiori e ganci di trattenuta o appoggi antisdrucchiolo alle estremità superiori; se provviste alle estremità superiori di dispositivi di trattenuta, anche scorrevoli su guide, non sono richieste le misure dinanzi richieste;
- d) è necessario assicurarsi che non vi siano linee elettriche in quota con cui la scala o l'operatore possa venire in contatto; da non usare scale metalliche qualora ci sia il rischio di contatti accidentali;
- e) quando l'uso delle scale, per la loro altezza o altra causa, comporti pericolo di sbandamento, le stesse devono essere adeguatamente assicurate o trattenute al piede da altra persona;
- f) il volto dell'operatore deve essere rivolto sempre verso la scala ed i piedi posizionati sullo stesso piolo.

- **Ponteggi e impalcature in legname, ponteggi fissi e ponteggi mobili**

Nei lavori che sono eseguiti ad un'altezza superiore a 2,0 mt devono essere adottate, seguendo lo sviluppo dei lavori stessi, adeguate impalcature o ponteggi o idonee opere provvisorie o comunque precauzioni atte ad eliminare i pericoli di caduta di persone o cose.

Sarà consentito erigere, modificare o smontare ponteggi soltanto a personale adeguatamente addestrato e competente.

Tutti i ponteggi dovranno essere conformi alle disposizioni vigenti, ed in particolare devono rispettare quanto previsto dal D.Lgs. 81/2008 Titolo IV Capo II Sezione IV, Sezione V e Sezione VI.

I PONTEGGI FISSI devono essere eseguiti secondo:

- un progetto
- un piano di montaggio, uso e smontaggio (Pi.M.U.S.).

Il piano di montaggio, uso e smontaggio deve essere redatto da persona competente e messo a disposizione del preposto e dei lavoratori.

Il montaggio, trasformazione e smontaggio di un ponteggio deve essere fatto da lavoratori appositamente formati, sotto la sorveglianza di un preposto.

Sia i preposti che i lavoratori devono frequentare appositi corsi di formazione teorico-pratico entro i due anni successivi alla data di entrata in vigore della legge.

Parte 2^a

VALUTAZIONE DEI RISCHI MISURE DI PREVENZIONE E PROTEZIONE

Valutazione dei rischi specifici

Scopo

Scopo della seguente relazione è la valutazione dei rischi cui il lavoratore è esposto nell'ambiente lavorativo degli Uffici e delle relative misure di prevenzione e protezione.

Di seguito viene data una sintetica descrizione delle aree degli Uffici di possibile pertinenza dei lavoratori.

Dati Tecnici Generali

Gli uffici di Catania sono allocati in un fabbricato ad uso commerciale, presso l'area Punto Vendita carburanti di proprietà della ERG Oil Sicilia, ubicato in via San Paolo, n.57 a Gravina di Catania (CT).

L'ingresso dello stabile si apre in un vano centrale adibito ad ufficio, da cui si accede ad un corridoio da cui si accede sul lato sinistro, ad altri 2 uffici, sul lato destro a una piccola sala riunioni, ad un locale tecnico ed ai servizi igienici.

Al termine del corridoio è presente una seconda entrata/uscita che all'esterno, in un'area che normalmente viene utilizzata come parcheggio delle autovetture aziendali. Tale apertura in caso di necessità può fungere da uscita di emergenza.

Pur essendo gli uffici di Catania vicini a un Punto vendita carburanti, ambiente di lavoro classificato a rischio di incendio medio ed è quindi soggetto al controllo del Comando Provinciale dei Vigili del Fuoco con detenzione di Certificato di Prevenzione Incendi (Allegato 4.7.1 del DVR Personale ERG Oil Sicilia), la valutazione del rischio incendio viene effettuata solo sul rischio derivante dall'attività prevalentemente svolta dal personale ERG Oil Sicilia al loro interno. Pertanto, gli uffici possono essere classificati a rischio d'incendio basso in quanto non sono presenti sostanze infiammabili, nelle normali condizioni di esercizio non vi sono sorgenti di innesco e vi è una limitata probabilità di propagazione incendio in relazione:

- alla dislocazione dei materiali combustibili presenti,
- ai rivestimenti sia delle pareti che dei pavimenti con materiale ignifugo,
- alla disponibilità nell'area e nelle immediate vicinanze di idonei mezzi estinguenti;

Inoltre impianto elettrico presenta un adeguato grado di protezione.

Si sottolinea tuttavia che data la vicinanza degli uffici al Punto Vendita, è richiesta massima allerta in caso di avviso incendio proveniente dall'esterno e che è necessario prestare divieto di fumo anche nell'area esterna all'edificio, al di fuori degli spazi ove è consentito.

AREA DI ATTIVITÀ: UFFICI

Rischio d'interferenza	Misure di Prevenzione	Misure di Protezione
<p style="text-align: center;">Incendio</p> <p>Presenza di materiale combustibile, quale carta, cartone, legno</p>	<ul style="list-style-type: none"> • Vietato fumare • Vietato usare fiamme libere, se preventivamente non autorizzate • Vietato l'uso di spine multiple derivate da una stessa presa di corrente, per evitare eccessivi sovraccarichi di tensione su cavi sottodimensionati • Togliere corrente a tutte le apparecchiature elettriche quando non utilizzate e sempre al termine dell'orario di lavoro • Vietato tenere materiale combustibile e/o infiammabile 	<ul style="list-style-type: none"> • Estintori a polvere
<p style="text-align: center;">Elettrico</p> <p>Presenza di prese e cavi elettrici ed apparecchiature elettriche</p>	<ul style="list-style-type: none"> • Operare solo dopo avere tolto l'alimentazione • Non manomettere o modificare lo stato dei cavi elettrici di alimentazione delle macchine ed apparecchiature in uso • Usare attrezzature di lavoro e mezzi personali di protezione di tipo isolante 	<ul style="list-style-type: none"> • Conoscenza norme di Primo Soccorso
<p style="text-align: center;">Cadute / Scivolamenti</p> <p>Per lavori in quota o per presenza di ambienti potenzialmente scivolosi, sdruciolevoli, o temporaneamente disconnessi Pavimentazioni, scale, percorsi, passerelle</p>	<ul style="list-style-type: none"> • Ponteggi e scale a norma • Pulizia dell'area di lavoro • Recinzione dell'area di lavoro • Segnaletica di sicurezza 	<ul style="list-style-type: none"> • Uso degli idonei dispositivi di protezione individuali (casco, guanti, scarpe, cintura di sicurezza)

AREA DI INTERVENTO: LOCALE TECNICO

Rischio d'interferenza	Misure di Prevenzione	Misure di Protezione
Incendio Presenza di materiale combustibile, quale carta, cartone, legno	<ul style="list-style-type: none"> • Vietato fumare • Vietato usare fiamme libere, se non autorizzati • Togliere corrente a tutte le apparecchiature elettriche quando non utilizzate e sempre al termine dell'orario di lavoro • Non depositare materiale infiammabile 	<ul style="list-style-type: none"> • Estintori a polvere
Elettrico Presenza di quadro elettrico, prese e cavi elettrici ed apparecchiature elettriche	<ul style="list-style-type: none"> • Operare solo dopo avere tolto l'alimentazione • Non manomettere o modificare lo stato dei cavi elettrici di alimentazione delle macchine ed apparecchiature in uso • Usare attrezzature di lavoro e mezzi personali di protezione di tipo isolante 	<ul style="list-style-type: none"> • Conoscenza norme di Primo Soccorso • Uso di opportuna segnaletica su quadri elettrici disattivati
Cadute / Scivolamenti Per lavori in quota o per presenza di ambienti potenzialmente scivolosi, sdruciolevoli, o temporaneamente disconnessi Pavimentazioni, scale, percorsi, passerelle	<ul style="list-style-type: none"> • Ponteggi e scale a norma • Pulizia dell'area di lavoro • Recinzione dell'area di lavoro • Segnaletica di sicurezza 	<ul style="list-style-type: none"> • Uso degli idonei dispositivi di protezione individuali (casco, guanti, scarpe, cintura di sicurezza)

Parte 3^a

PIANO DI EMERGENZA INTERNO (Stralcio per Ditte Appaltatrici)

PREMESSA

In questa parte vengono richiamati i comportamenti delle Imprese, che operano presso gli Uffici, in caso di emergenza.

Questa parte integra la Prima Parte del Piano di emergenza interno che vengono riportati di seguito per opportuna conoscenza delle Imprese lavori.

NORME GENERALI DI SICUREZZA

Preventivamente all'inizio dei lavori il personale delle imprese esterne deve prendere visione della planimetria di emergenza, affissa nei luoghi di lavoro, delle procedure di emergenza in vigore nell'ambiente di lavoro, nonché deve essere a conoscenza delle vie di fuga, della dislocazione delle uscite di emergenza e della figura addetta alla gestione delle emergenze.

Si richiama l'attenzione di tutto il personale ad uno scrupoloso rispetto delle norme generali di prevenzione incendi che elenchiamo di seguito nelle linee essenziali.

1. VIETATO FUMARE all'interno degli uffici e nelle zone ove presente il divieto di fumare.

2. Durante l'intervallo per il pasto ed al termine dell'orario di lavoro:

- togliere corrente a tutte le apparecchiature elettriche installate nel proprio ambito lavorativo;
- tenere il luogo di lavoro sgombro da materiale combustibile e/o infiammabile.

PROCEDURA D'EMERGENZA

Segnalazione

Il dipendente di una Impresa:

- in caso di emergenza medica, informa immediatamente l'addetto di Primo Soccorso.
- in caso di principio di incendio o pericolo di incendio informa immediatamente l'addetto all'Emergenza, astenendosi da ogni intervento personale.

In caso di emergenza **è obbligatorio:**

- sospendere immediatamente qualsiasi lavoro e mettere in sicurezza le proprie attrezzature;
- seguire le indicazioni dell'Addetto all'Emergenza/ Addetto di Primo Soccorso designato;
- mantenere la calma allontanandosi dall'ufficio;
- dirigersi dalle scale verso l'uscita dell'edificio;
- non usare l'ascensore.

Mezzi di primo soccorso

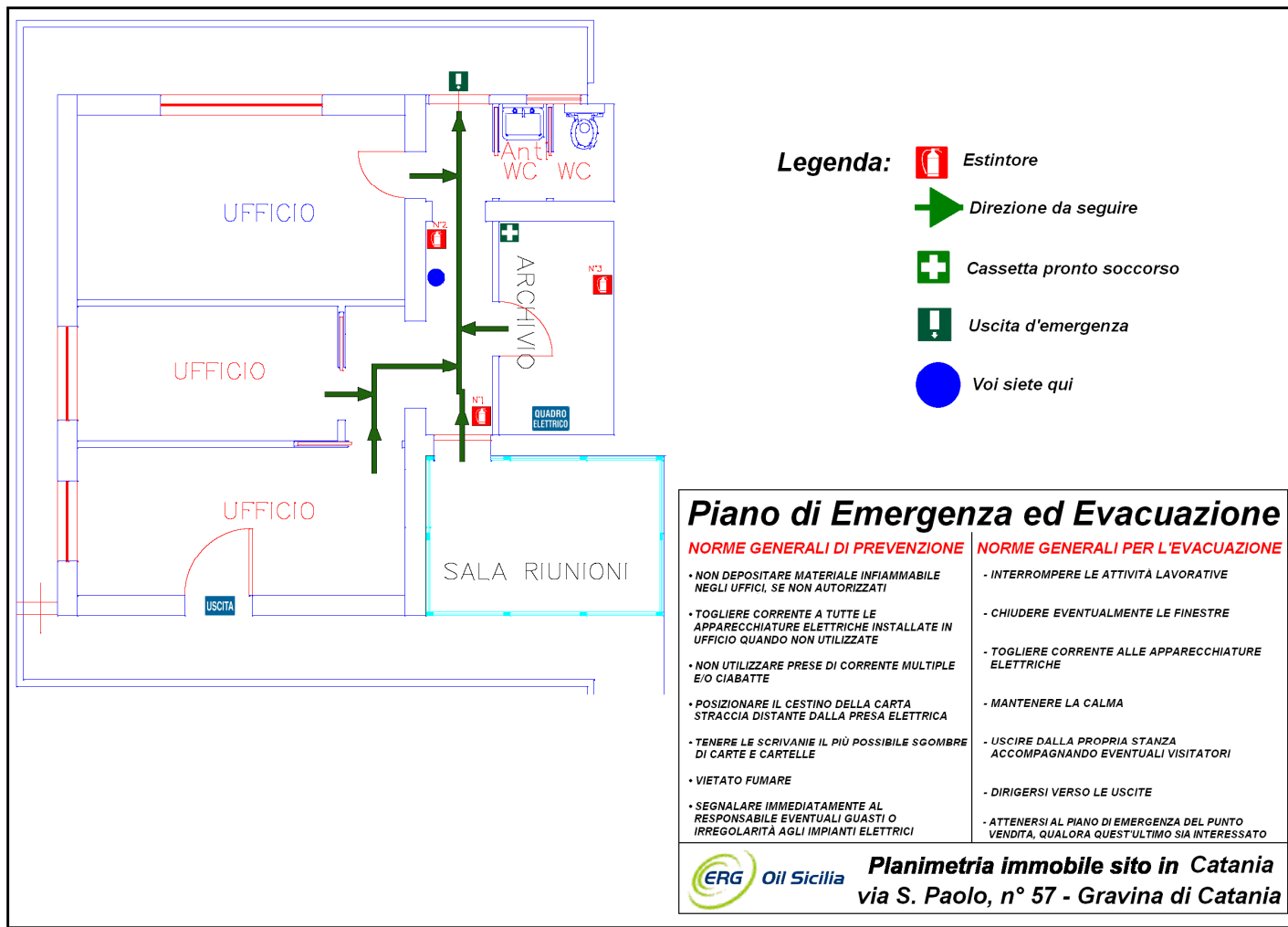
Per le operazioni di primo soccorso è presente una cassetta di pronto soccorso secondo le disposizioni di legge; in caso di necessità di pronto soccorso si ricorre alle strutture sanitarie territoriali.

Attrezzature di estinzione degli incendi

I mezzi di estinzione degli incendi a disposizione sono estintori a polvere, dislocati nelle zone di maggiore necessità, di numero e capacità estinguente opportuna.

Gli estintori sono segnalati da idonea segnaletica.

Planimetria Piano emergenza



- Legenda:**
-  Estintore
 -  Direzione da seguire
 -  Cassetta pronto soccorso
 -  Uscita d'emergenza
 -  Voi siete qui

Piano di Emergenza ed Evacuazione

- | NORME GENERALI DI PREVENZIONE | NORME GENERALI PER L'EVACUAZIONE |
|---|--|
| <ul style="list-style-type: none"> • NON DEPOSITARE MATERIALE INFIAMMABILE NEGLI UFFICI, SE NON AUTORIZZATI • TOGLIERE CORRENTE A TUTTE LE APPARECCHIATURE ELETTRICHE INSTALLATE IN UFFICIO QUANDO NON UTILIZZATE • NON UTILIZZARE PRESE DI CORRENTE MULTIPLE E/O CIABATTE • POSIZIONARE IL CESTINO DELLA CARTA STRACCIA DISTANTE DALLA PRESA ELETTRICA • TENERE LE SCRIVANIE IL PIÙ POSSIBILE SGOMBRE DI CARTE E CARTELLE • VIETATO FUMARE • SEGNALARE IMMEDIATAMENTE AL RESPONSABILE EVENTUALI GUASTI O IRREGOLARITÀ AGLI IMPIANTI ELETTRICI | <ul style="list-style-type: none"> - INTERROMPERE LE ATTIVITÀ LAVORATIVE - CHIUDERE EVENTUALMENTE LE FINESTRE - TOGLIERE CORRENTE ALLE APPARECCHIATURE ELETTRICHE - MANTENERE LA CALMA - USCIRE DALLA PROPRIA STANZA ACCOMPAGNANDO EVENTUALI VISITATORI - DIRIGERSI VERSO LE USCITE - ATTENERSI AL PIANO DI EMERGENZA DEL PUNTO VENDITA, QUALORA QUEST'ULTIMO SIA INTERESSATO |



**Planimetria immobile sito in Catania
via S. Paolo, n° 57 - Gravina di Catania**